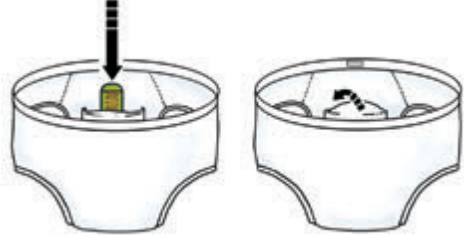


### Çocuğunuzu ve kendinizi geceye şu şekilde hazırlayabilirsiniz

Çocuğunuzu ve kendinizi geceye şu şekilde hazırlayabilirsiniz. Uyandırma eğitiminin başarıyla sonuçlanması için, çocuğunuz ile tüm gerekli adımları önceden sık sık tekrar etmelisiniz:

- 1.Kalkmak,
- 2.Tuvalete gitmek,
- 3.Rezidüel idrarın boşaltılması,
- 4.Islak sensör külodunun, kuru olan ile değiştirilmesi
5. Durulanan ve kurutulan sensörün yeni külodun cebine yerleştirilmesi.

Çocuğunuzu, tüm adımları kendiliğinden yapabilecek duruma gelinceye kadar, desteklemelisiniz. Çocuğunuzun vaktinde kalkıp, tuvalete gitmesi zaman alacaktır. Bu çok normal bir süreç olup, endişe duymanıza gerek yoktur.



### Sensörü sensör küloduna nasıl yerleştiririm?

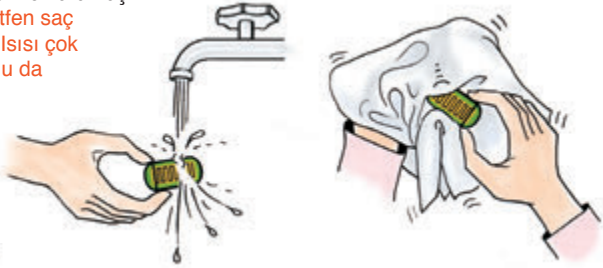
Sensör, altın kaplamalı tarafı vücut yönüne doğru gelecek şekilde cebe iyice yerleştirilmelidir. Cebin kıvrım yeri sensörü kavradığında, sensörün dışarı kayması önlenmiş olur. Dikkat: **Sensörü, çocuğun vücudu ile doğrudan temas edecek şekilde yerleştirmeyiniz.** Mutlaka size gönderilen sensör külotları kullanınız.

### Çocuğumun uykusu ağır ve derin ise ne yapmalıyım?

Alıcıyı, kendi yatak odanıza yerleştiriniz, alarm durumunda çocuğunuzu olabildiğince çabuk uyandırınız ve sizin gözetiminiz altında tüm öğrenmiş olduğu adımları uygulamasını sağlayınız.

### Sensörü bir uyandırma alarmından sonra doğru bir şekilde nasıl temizler ve kuruturum?

Sensörü akan su altında yıkayınız ve yumuşak bir sabunla temizleyiniz. Daha sonra bir kağıt havlu ile dikkatlice kurulayınız. LED ışığının yanıp sönmesi durduğunda, sensör yeterine kurumuş demektir. **Dikkat: Kurutmak için lütfen saç kurutma makinası kullanmayınız. Isısı çok fazla gelecektir. Aynı şekilde havlu da kullanmayınız, çünkü havlular da genellikle bir miktar nem içerirler.**



### Çocuğumu nasıl destekleyebilir ve motive edebilirim?

Uyandırma eğitimi bir anda olmaz. Çocuğunuzun uyanmayı ve zamanında idrarını boşaltmasını öğrenmesi aylar sürebilir. Asla acele etmesi gerektiği hissine kapılmasına müsaade etmeyiniz, tam tersine en küçük başarısı için onu övünüz. Sadece öz güveni gelişmiş çocuklar uyandırma eğitimi başarılı bir şekilde tamamlamaktadır.

### Yeni sensör teknolojisi ile zamanında uyanmak çok kolay

Bilinen, uyarı veren külotları ya da yatakları ve bunlar hakkında duymuş olduğunuz tüm iyi ve kötü şeyleri unutun. Enutrain® Mobil'in içerisindeki yeni sensör teknolojisinin daha etkili çalıştığı kanıtlanmış olup, uyandırma eğitimi oldukça kolaylaştırmaktadır.

### Uyarı veren külotlara göre Enutrain®'in avantajları nelerdir?

İdrar ve terin ayırıt edilmesi, uyarı veren külotlarda tam olarak mümkün değildir. Çünkü bu tarz külotlar ıslaklık durumunda daha yüksek bir elektriksel iletkenlik geliştirir geliştirmez, alarm vermedirler. Enutrain®'in içerisindeki modern sensör ise, nemi sürekli yüzeyinde değerlendirmektedir ve böylece ter artışını ya da idrarın çıkmasını anlamaktadır. Bu da yanlış alarmları azaltmakta ve tedaviyi kolaylaştırmaktadır.

### Enutrain® ile çocuğum zamanında uyanmayı nasıl öğrenir?

Öncelikle biraz teori: Yatağa idrar kaçırma, birçok faktörün birleşmesiyle, özellikle de merkezi sinir sisteminin içerisindeki "Uyku-Uyanıklık" mekanizmasının gecikmeli olgunlaşmasından dolayı ortaya çıkmaktadır. Uyanma becerisi, bu gibi durumlarda kısıtlıdır ve hasta çoğu zaman yüksek ses ve gürültüye rağmen uyanamayabilir. Bu durumda, uykusu hafif ve uykusu derin olan kişiler arasında ayırım yapılmalıdır:

Uykusu hafif olan bir çocuk, idrar kaçırmadan önce hafif uykuya geçer. Buna rağmen alarmsız olarak zamanında uyanamaz. Bu gibi durumlarda alıcı, tedavinin başından itibaren çocuğun odasına yerleştirilebilir.

Uykusu derin olan bir çocuk ise gürültüye tepki vermez ve çoğu zaman uyandırılması gerekir. Bu nedenle uyandırma eğitimi için desteğiniz gerekmektedir. Tedavinin başlangıcında alıcıyı kendi yatak odanıza yerleştirmeniz ve alarmlardan sonra çocuğunuzu, zamanında tuvalete götürebilmek için, olabildiğince çabuk uyandırmanız gerekmektedir.

Çocuğunuz daha hızlı hareket etmeye başladığında, alıcıyı deneme amaçlı çocuk odasına yerleştirebilirsiniz. Çocuğunuz kendiliğinden kalkmaya ve öğretilen adımları yapmaya başladığı zaman, alıcı çocuk odasında kalabilir. Sorunların devam etmesi durumunda, desteğinizi yinelemeniz gerekir.

Uyarı: Edinilen deneyimlere göre erkek çocukların idrar yolunda birkaç damla idrar kalmaktadır. Bu durum ise, sensörün tekrar harekete geçmesine neden olacaktır. Oğlunuza idrar yolundan rezidüel idrarı tamamen nasıl boşaltması gerektiğini öğretin.

### Uyandırma eğitimi genelde ne kadar sürer?

Burada esas itibarıyla geçerli olan, her durumun kişiye özel olduğudur. İdrar kaçırma durumu hiçbir şekilde "bir gecede" ortadan kalkmaz. Ancak, zamanında kalkmak öğrenilmektedir. Başarılı bir uyandırma eğitiminin gerçekleşmesinde ve beyindeki "Uyku-Uyanıklık" mekanizmasının olgunlaşmasında önemli olan, idrar kaçırma ve uyanma arasındaki sürenin olabildiğince kısa tutulmasıdır. Enürezis nokturna tanısı konulan çocukların %80'inde mevcut olan premiksion bu duruma yardımcı olmaktadır, çünkü idrar tamamen boşaltılmadan evvel, yaklaşık 1-2 dakika öncesinde, alarmı harekete geçiren birkaç damla idrar ortaya çıkmaktadır. Çocuğunuz bu durumda hızlı bir şekilde tuvalete gitmeyi başarır, uyandırma eğitimi daha kısa sürecektir.

### Uyandırma eğitimi başarılı bir şekilde ne zaman sonlandırabilirim?

Çocuğunuz artık idrar kaçırmayıp, tuvalete gitmek için kendiliğinden uyanıyorsa, uyandırma eğitimi ihtiyaten iki hafta daha devam ettiriniz. Çocuğunuz halen kuru kalıyorsa, eğitimi bitirebilirsiniz. İdrar kaçırma olayının yinelenmesi durumunda, uyanma eğitimi tekrar ediniz.

PROCON®

Satış:

Procon GmbH, Bramfelder Chaussee 41, D-22177 Hamburg  
Tel. 0049 40 600 198 50 Faks: 0049 40 600 198 75  
E-posta: info@procon-hh.de Web: www.enutrain.de

ENUTRAIN®  
Akıllı Enürezis Alarm Cihazı



Kullanma Kılavuzu

Enutrain® Mobil

Zamanında uyanmak son derece kolay

## Genel Bilgiler

Enutrain® Mobil, gece idrar kaçırma (enürezis nokturna) ve gündüz idrar kaçırma (enürezis diürna) durumları için geliştirilmiş akıllı bir alarm cihazıdır. İçerisinde 1 adet alıcı, 1 adet nem sensörü ve çocuğunuzun bedenine uygun 2 adet sensör külodu bulunmaktadır. Hem sensör, hem de alıcı telsiz yayının gerçekleşmesi için hassas elektronik kuvarslara sahiptir. Lütfen cihazı dikkatli kullanınız ve çocuğunuzu da cihazı dikkatli kullanması gerektiği konusunda bilgilendiriniz.

- **Sensör ve alıcıyı ağır darbelere maruz bırakmayınız.**
- **Cihazı sert zeminlere düşürmekten kaçınınız.**
- **Sensörü yıkamadan önce sensör külodundan çıkartmayı unutmayınız.**
- **Gündüz kullanımında, çocuğunuz alıcıyı vücuduna olabildiğince yakın bir cebin içerisinde taşımaktadır.**



Bu kılavuz, cihazın kullanımına ilişkin sorularınıza cevaplamaktadır. Bu nedenle kılavuzu dikkatlice okuyunuz. Bunun dışında teknik sorularınız var ise, bunları Procon ekibine (adres bilgileri arka sayfadadır) ya da www.enutrain.de adresimize yönelterek danışabilirsiniz. Tedavide size başarılar dileriz.

## Sensör külotlarını nereden temin edebilirim?

Sensör külotlarını 2li paketler halinde Procon'dan sipariş edebilirsiniz.

## Aynı evde yaşayan iki ya da daha fazla çocuğu tedavi edebilir miyim?

Evet, bu mümkün. Bunun için lütfen doğrudan Procon ekibi ile irtibata geçiniz.

## Telsiz ışınımı çocuğum için gerçekten zararsız mıdır?

Çok yüksek ışın etkisi olmadığından, endişelenmenize gerek yoktur. Sensörün iletim gücü sadece 5 miliwatt. Bu, sıradan bir cep telefonu gücünün binde birinden bile daha azdır, üstelik sensör sadece alarm durumunda devreye girer. Alıcı ise hiçbir telsiz ışınımı yaymamaktadır.

## Sensörün ömrü ne kadar?

Sensör altın kaplamalı bir yüzeye sahip olup, elektronik kısım ve pil idrara karşı korunma amaçlı mühürlüdür. İyi bir bakımla (örn. Islandıktan sonra hızlı kurutulması gibi)ömrü yaklaşık bir yıldır.

## Pilin ömrü ne kadar?

Sensör sürekli alarma hazır konumdadır ve bunun için çok az elektrik harcamaktadır. Pil, teslimattan sonraki ilk bir yılda yaklaşık 1.000 alarm çevrimi için yeterlidir. Daha sonra ise verimi düşecektir.

## Cihazlarda hasarların olması durumunda ne yapmalıyım?

Ambalaj ve uygunsuz bir kullanımdan, ya da sensör ve alıcıya yapılan müdahalelerden dolayı oluşan hasarlar, garanti kapsamında değildir. Cihazın arızalanması durumunda lütfen teslimatı yapan yetkiliye ya da Procon ekibine başvurunuz.

## Alıcıya ilişkin önemli bilgiler

Alıcı, bir tuşun yanı sıra cihazın güncel durumuna ilişkin bilgi veren bir LED'e sahiptir.

## Alıcıyı nasıl açarım?

LED ışığı iki kere yeşil yanıp sönene ve cihaz iki kere sesli sinyal verene kadar düğmeyi yaklaşık 1/2 saniye boyunca basılı tutunuz.

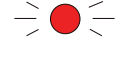
## Alıcının doğru açıldığını nasıl anlarım?

Alıcı, açma işleminden sonra kısa, yeşil ışıklı yanıp sönmeye ile kullanıma hazır olduğunu gösterir.



## Alıcıyı nasıl kapatırım?

Düğmeyi, diyot kırmızı yanana kadar yaklaşık 1 saniye boyunca basılı tutunuz ve ardından bırakınız. Cihaz bir bip sesi ile kapanacaktır.



## Değişik alarm seçeneklerini nasıl seçerim?

Alıcı, standart ayarda akustik bir alarm vermektedir. Başka bir seçim yapmak istediğinizde alıcıyı açın ve kısa, yeşil ışıklı bir yanıp sönmeyele cihazın çalışır konuma geçmesini bekleyin. Ardından çalıştırma düğmesini kırmızı LED sırayla bir yeşil/bir kırmızı yanana kadar basılı tutunuz.

Artık istediğiniz alarm seçeneğini düğmeye basarak ayarlayabilirsiniz:

1x basarak: titreşimli hissedilebilir alarma,

2x basarak: bip sesi ve titreşimle birleştirilmiş alarma,

3x basarak: bip sesli akustik alarma geçebilirsiniz.

Seçiminizi yaptıktan sonra cihaz normal çalışır konumuna geri dönecektir. Alıcı, seçilen seçeneği istediğiniz kadar muhafaza edecektir. Değişiklik yapılması her zaman mümkündür.



## Pillerin çalışıp çalışmadığını nasıl anlarım?

Alıcı, yeşil yerine sürekli kırmızı ışıkla yanıp sönmüyorsa, pillerin en kısa zamanda değişmesi gerekmektedir. Alıcı, pillerin tamamen bitmesinden önce bir bip sesi ve kırmızı yanıp sönmeyele uyarı verir ve ardından kendiliğinden kapanır.



## Alıcının hiçbir tepki göstermemesi ne anlama gelmektedir?

Alıcının sessiz kalması ve ışığının yanmaması, genellikle pillerin tamamen bittiğini gösterir. Usulüne uygun yapılan bir pil değişiminden sonra alıcı halen bir tepki göstermiyorsa, alıcı arızalı olabilir. Bu durumda lütfen teslimatı yapan yetkiliye ya da Procon ekibine başvurunuz.

## Pilleri nasıl değiştiririm?

Alıcı, kolay değiştirilebilen 2 adet pil (AAA, mikro tip) ile donatılmıştır. Pil değişiminde taze ve çalışır durumda pil kullanmaya ve bunları doğru kutulara yerleştirmeye (+kutup +'ya ve –kutup –'ye)dikkat ediniz. Pillerin ömrü normal şartlar altında yaklaşık 4 aydır.

## Nem sensöründeki ışık yayan diyot (LED) neyi göstermektedir?

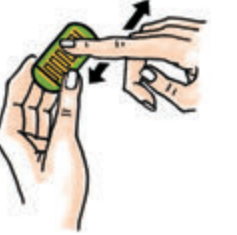
•Sensör kullanıma hazır olduğunda LED yanmaz.

• Alarm durumunda LED göstergesi 12 saniye boyunca hızlı bir şekilde yanıp söner.

• Sensör ıslak olduğu sürece LED yavaş bir şekilde yanıp söner. Her şey kurutulduğunda, gösterge söner ve sensör tekrar kullanıma hazır duruma geçer.

## Telsiz bağlantısını nasıl kontrol ederim?

Alıcıyı, çocuk karyolasının yanına yerleştirin ve nemli bir parmağınız ile çocuk karyolasındaki sensörün altın kaplamalı tarafına dokununuz. Doğru bir bağlantıda alıcı 2 saniye içerisinde alarm verecektir. Daha sonra alıcıyı ebeveyn yatak odasına yerleştirin ve sensör testini çocuk karyolasından yine tekrar edin.



## Telsiz sinyalinin mesafesi ne kadardır?

Normal şartlar altında sensör ve alıcı arasındaki telsiz bağlantısı, 20 m uzaklık mesafesine kadar ve daha kalın duvarlar arasında çalışmaktadır.

## Telsiz sinyalini ne bozabilir?

Televizyon, bilgisayar, telefon ve özellikle halojen lambaların trafoaları gibi güçlü, elektromanyetik dalgalı kaynaklar, telsiz sinyalini bozabilmektedir. Enutrain®'in evinizde çalışmaması durumunda, lütfen tüm adı geçen aletleri fişten çekiniz ve telsiz bağlantı testini tekrar ediniz. Çoğu evlerde elektromanyetik dalgalar odaların tavanında yoğunlaşmaktadır. Bu nedenle Enutrain® ile yapılan uyandırma eğitimi esnasında çocuklarınızı ranzanın üst kısmında yatırmayınız.

## Nem sensörün pilini nasıl kontrol ederim?

Sensörün pil ömrü genelde bir yıldır. Pilin durumunu test etmek için, nemli bir parmak ile deneme amaçlı bir alarm aktive edin. LED'in yanıp sönmemesi durumunda, pilin ömrü tükenmiştir ve değiştirilemez. İhtiyaç duyulması durumunda size bir yedek sensör yazdırması için doktorunuza başvurunuz.

## Enutrain® ile birlikte lastikli minder ve astar kullanılabilir miyim?

Yatağın lastikli bir çarşaf ile örtülmüş olması, çocukların geceleri kendilerini elektrostatik olarak yüklemelerine sebep olmaktadır. Bu gerilimin boşalması yanlış alarma sebep olabilir. Bu nedenle yatak koruması olarak silikonlu bir bezin kullanılması daha iyi olacaktır.

## Enutrain® ile birlikte çocuk bezi ve hijyenik ped kullanılabilir miyim?

Sensör sadece, ortaya çıkan ilk idrar damlacıklarıyla temas etmiş olduğunda, güvenilir alarm vermektedir. Çocuk bezleri ve hijyenik pedler ise genelde uyandırma eğitimi için uygun olmayan, sıvıyı hapseden malzemelerle kaplıdır. Bu nedenle tedavi süresince mutlaka paket içerisinde bulunan sensör külotların kullanılması gerekmektedir.

## Teknik Veriler

Güç kaynağı her biri 1,5 voltluk 2XAAA pil

Çalışma frekansı 433,92 MHz

İletim gücü/ Erim 5 mW darbeli, 15 ila 20 metre hava hattı

Ebat / Ağırlık 10,9 X 6,5 X 2,0 cm, 120 g

Üretici PROCON GmbH, Hamburg

